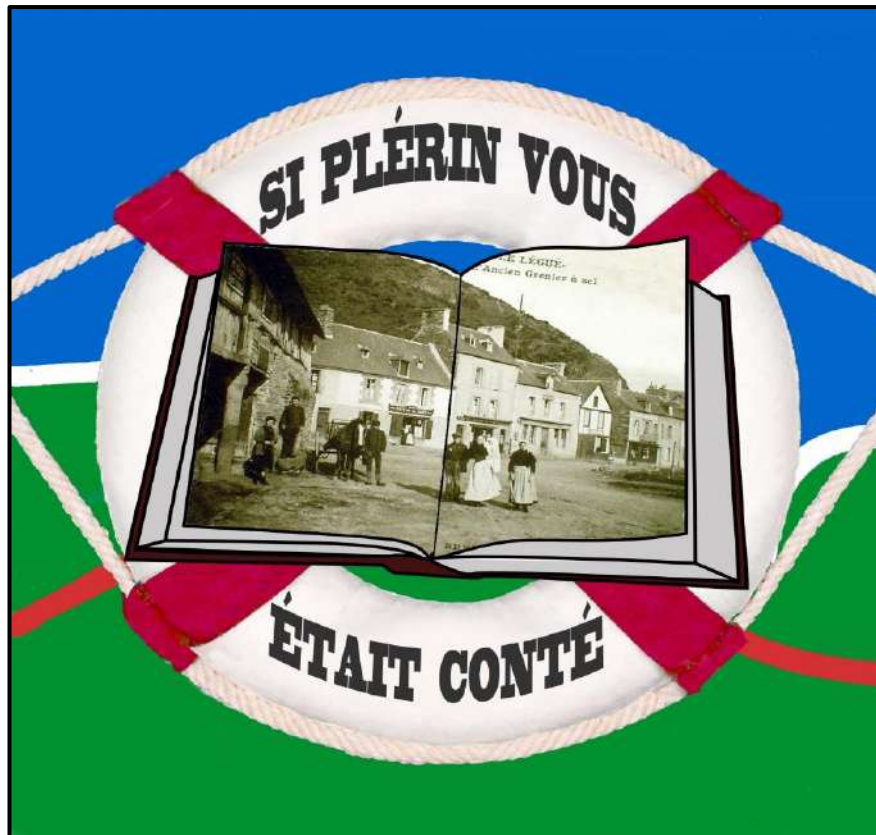


# Association Si Plérin vous était conté



## Journées du Patrimoine 2024

(21 et 22 septembre)

**La géologie de Plérin et les pierres de construction des édifices religieux**

## La géologie de Plérin

La géologie de Plérin est caractérisée par la présence de **deux types de roches** :

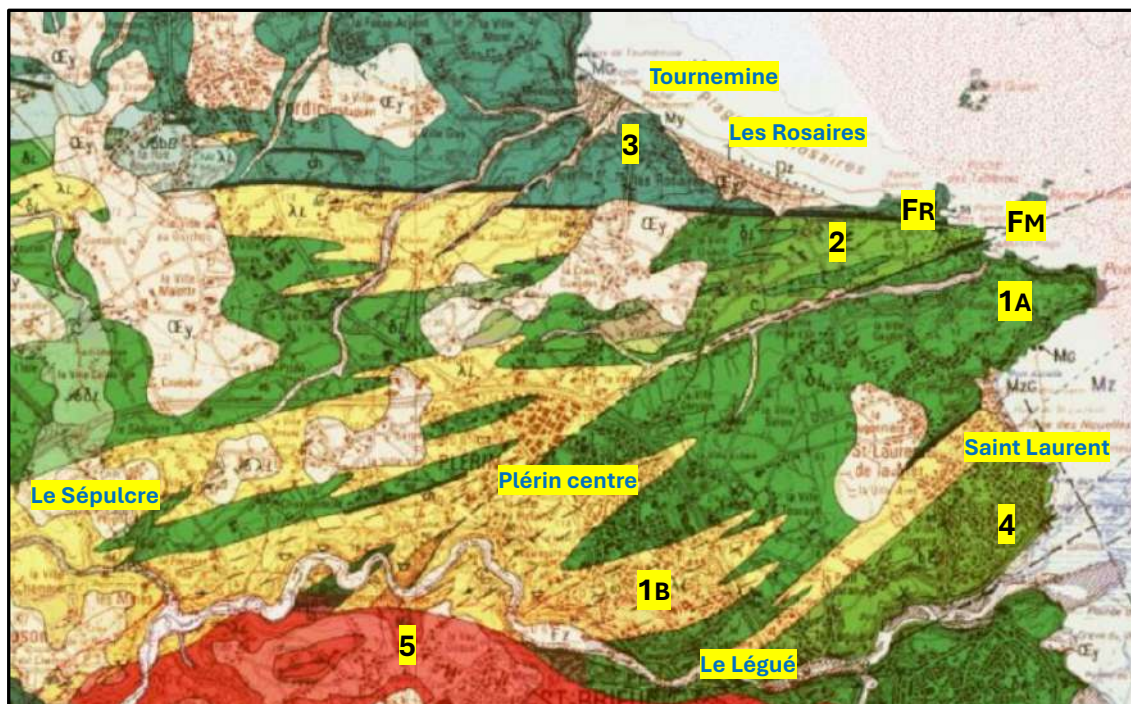
- des **roches très anciennes**, datées du **Briovérien** (Précambrien terminal, vers -600 Ma (millions d'années));
- des **roches très récentes (loëss, tourbe, cordons de galets)**, datées du **Quaternaire** (-0.1 Ma).

On peut les voir sur le littoral de la commune, et, le cas échéant, participer aux sorties géologiques de l'Association Si Plérin vous était conté, et l'Association VivArmor Nature.

Les **roches anciennes** correspondent principalement à :

- **1** : **La Formation de Lanvallon** : **métavolcanites** (roches volcaniques métamorphisées) : - **amphibolites (1A)** vert sombre (anciens basaltes) avec des laves en coussin (**pillow-lavas**); - **leptynites (1B)** gris-beige clair (anciennes volcanites acides);
- **2** : **La Formation de Martin-Plage** : **métasédiments** (roches sédimentaires métamorphisées) et **métavolcanites**;
- **3** : **La Formation de Binic** : **roches sédimentaires** : alternance de bancs de **grès clairs** et de bancs de **pélites sombres**;
- **4** : **La Formation des micaschistes du Légué** : **métasédiments**.

La **granodiorite de Saint-Brieuc (5)** n'affleure pas sur le territoire de Plérin. Elle est présente à Saint-Brieuc, notamment dans la vallée du Gouëdic. Elle a été très utilisée, pour la construction des ouvrages maritimes du Port du Légué, compte-tenu de sa grande dureté.



**Carte géologique de Plérin**

(extrait carte géologique BRGM 1/50000° de Saint-Brieuc, n°243)

- 1**: Métavolcanites de Lanvallon : basiques (**1A**), : acides (**1B**); **2**: Formation de Martin-Plage;  
**3**: Formation de Binic; **4**: Micaschistes du Légué; **5**: Granodiorite de Saint-Brieuc;  
**FM**: Faille de Martin-Plage; **FR**: Faille des Rosaires



## Géologie de Plérin - Quelques roches rencontrées sur le littoral



**Pointe du Roselier: Leptynites (GM) - Amphibolites (avec épidote) (GM) - Pillow-lavas (YG)**



**Martin-Plage: Faille de Martin-Plage (YG) - Faille des Rosaires (PM) - Bancs de grès (PM)**



**Martin Plage: Schistes graphiteux (PM), Cipolin (marbre) (YG); Poudingue (GM)**



**Tournemine: Falaise de Loëss (GM), Bancs de grès (GM); Grès et pélites (GM)**



**Saint-Laurent : Micaschistes «la main» (YG); Nodules métamorphisés (GM); Plissement (YG)**

**Photos:** GM: Gilles Marjolet; PM : Pierre Marjolet; YG : Yannick Gautier (Arts et Images)



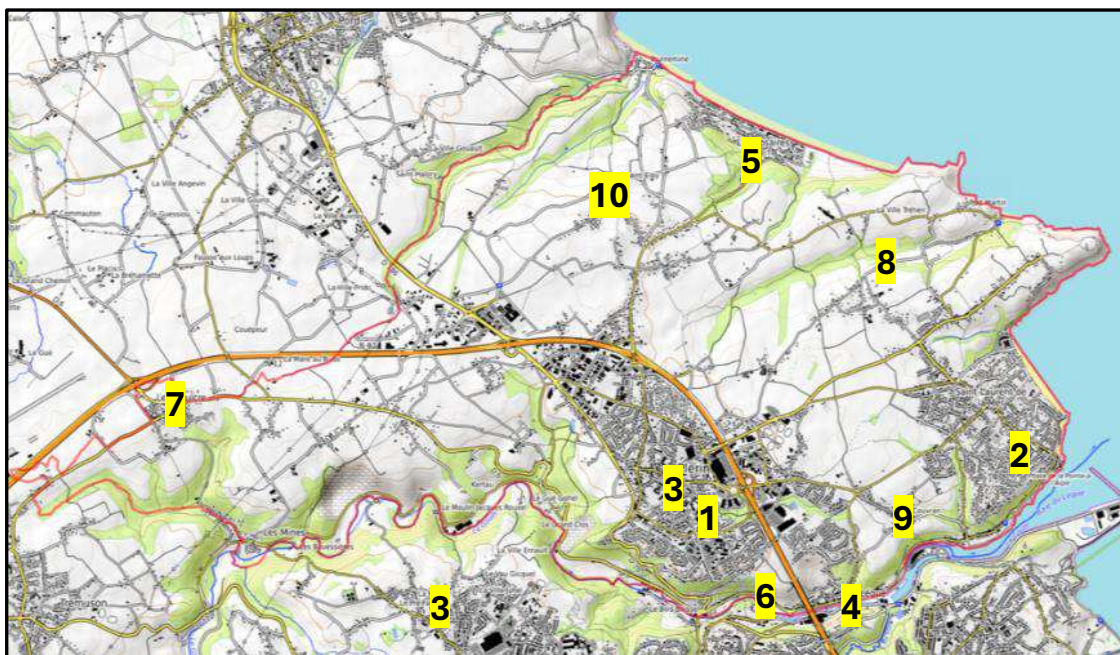
## La géo-archéologie au service du Patrimoine

Ce concept introduit, dans les années 1990, a été développé par **Louis Chauris**, directeur de recherches du CNRS, professeur (ER) de géologie, à l'Université de Bretagne Occidentale (Brest). Il consiste à décrire les liens existant entre les différentes roches avec leurs sites d'extraction (carrières), et leur utilisation en architecture ancienne. Inversement, il peut aussi contribuer à la connaissance géologique de secteurs où les carrières, fort nombreuses autrefois, ont aujourd'hui, pour la plupart, disparu du paysage breton.

Il est l'auteur d'une monumentale synthèse sur l'utilisation des pierres dans les constructions, en Bretagne, parue, notamment, dans les numéros 26 (2009) à 37 (2021) de la **Revue Archéologique de l'Ouest**.

### Eglises et chapelles de Plérin

Nous disposons d'un inventaire réalisé par **André Guégo**, dans son ouvrage paru en 1999 :  
« **Plérin et son passé - 1 Histoire d'une très ancienne paroisse** »



**1**: Eglise Saint-Pierre ; **2**: Eglise de Saint-Laurent-de-la-Mer ; **3**: Chapelle de la Communauté des Filles du Saint-Esprit ; **4**: Eglise du Légué et sa chapelle ;  
**5** : Chapelle des Rosaies ; **6** : Chapelle de Bon-Repos ; **7**: Chapelle du Sépulcre ;  
**8**: Chapelle d'Argantel ; **9** : Chapelle de Couvran ; **10**: Chapelle de Saint-Eloi

*non figurées : anciennes chapelles détruites ou désaffectées*



**1:** Eglise Saint-Pierre ; **2:** Eglise Saint-Laurent ; **3:** Chapelle de la Communauté des Filles du Saint-Esprit ; **4:** Eglise et chapelle du Légué ; **5:** Chapelle des Rosaïres ; **6:** Chapelle de Bon-Repos ; **7:** Chapelle du Sépulcre ; **8:** Chapelle d'Argantel ; **9:** Chapelle de Couvran ; **10:** Chapelle de Saint-Eloi

- 1 : L'Église Saint-Pierre**, au centre-ville, est datée d'avant le 15<sup>e</sup> siècle ;
- 2 : L'Église de Saint-Laurent-de-la-Mer**, à Saint-Laurent date de 1932; elle remplace une précédente chapelle, rasée en 1930 : la chapelle de Port Horel, datée du 15<sup>e</sup> siècle ;
- 3 : La Chapelle de la Communauté des Filles du Saint-Esprit**, au centre-ville, daterait du 19<sup>e</sup> siècle; elle remplace une chapelle plus ancienne, datée de 1768, aujourd'hui désaffectée.
- 4 : L'Église Notre-Dame du Bon secours**, au Légué , date de 1961 et la **Chapelle du Légué** , annexe de la précédente, et datée de 1816 ;
- 5 : La Chapelle des Rosaires** (privée) aux Rosaires, date de 1937 ;
- 6 : La Chapelle Notre-Dame de Bon-Repos**, dans la côte de Bon-Repos, date du 16<sup>e</sup> siècle ;
- 7 : La Chapelle du Sépulcre ou du Saint-Esprit**, au Sépulcre, date du 14<sup>e</sup> siècle ;
- 8 : La Chapelle Notre-Dame ou de Saint-Guilben, d'Argantel**, date du 15<sup>e</sup> siècle;
- 9 : La Chapelle Saint Maudez de Couvran**, à Couvran, date du 16<sup>e</sup> siècle;
- 10 : La Chapelle Saint-Eloi**, à Saint-Eloi (Eloy sur la carte IGN); daterait du 16<sup>e</sup> siècle .

## Origine des pierres utilisées pour la construction des églises et chapelles de Plérin

La construction et la restauration des édifices religieux plérinais ont fait appel, au fil des siècles, à des **roches de différentes origines**.

- **En premier lieu, le réemploi** , c'est-à-dire des pierres, de toute nature, récupérées sur des ruines (voire d'anciens menhirs);
- **Puis des roches prélevées sur place**, c'est-à-dire, à Plérin : des **roches métamorphiques « schisteuses »** : **amphibolites**, anciennes roches volcaniques basiques, sombres, et **leptynites** , anciennes roches volcaniques acides ,claires;
- **Pour les pierres taillées**, on a fait appel à : -des **granites proches** de la région de **Saint-Brieuc**, d'abord: le **granitoïde de Ploufragan**, issu des carrières de Robien, puis : la **granodiorite de Saint-Brieuc**, pour les autels et, plus tardivement, en restauration, issue de la vallée du Gouëdic ; -voire à des **granites plus lointains** : **granite de Quintin** (linteaux, arêtes de murs), **granite de Languédias** (moultures, encadrements, sculptures) ;
- **On a, aussi, utilisé des « opportunités »** : **lests de bateaux** : **grés et poudingues d'Erquy**, **Pierre de landes de Morieux**, et/ou, probablement : **grands chantiers proches** : **granite de l'île-Grande**, utilisé pour la construction du Palais de Justice de Saint-Brieuc.
- **La « corvée seigneuriale de charroi »** a aussi été mise à contribution pour fournir des dallages en **ardoises de Caurel** (chapelles de Couvran, du Sépulcre et de Saint-Eloi) ;
- **Pour la sculpture fine**, on a eu recours, outre le **kersanton**, « la pierre des calvaires bretons », provenant de la rade de Brest, à la **diorite de Lanvellec**, utilisée par les célèbres sculpteurs lannionnais Yves Hernot (père et fils).



## Principales origines des pierres de construction des Côtes d'Armor dans les bâtiments religieux de Plérin



**1** : Amphibolite de Plérin - **2** : Leptynite de Plérin - **3** : Granitoïde de Ploufragan



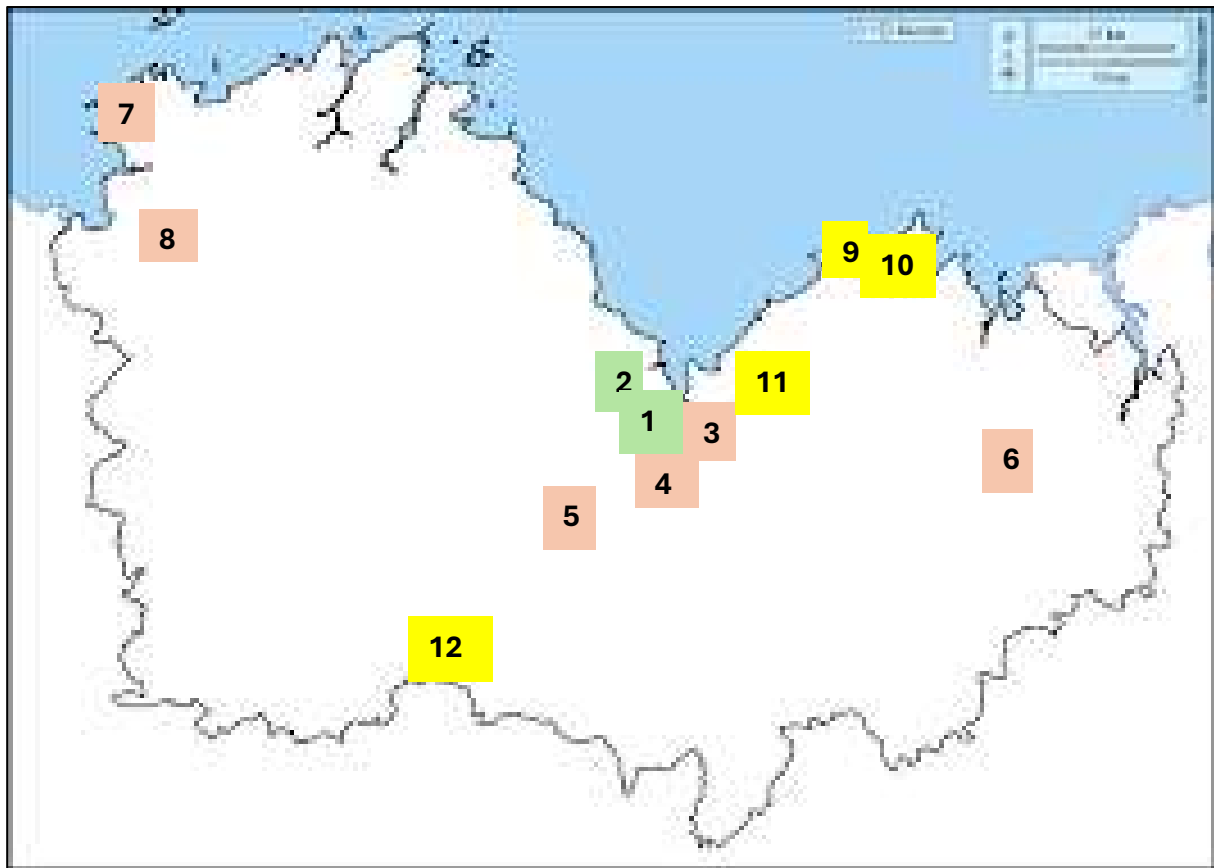
**4** : Granite de Languédias - **5** : Granite de Quintin - **6** : Granodiorite de Saint-Brieuc



**7** : Granite de l'île Grande - **8** : Pierre de lande (Morieux) - **9** : Grès d'Erquy



**10** : Poudingue de Port-Barrier - **11** : Ardoise de Caurel - **12** : Diorite de Lanvellec



### Roches métamorphiques

1 Amphibolites (Plérin)

2 Leptynites (Plérin)

### Roches sédimentaires

9 Grés d'Erquy-Cap-Fréhel

10 Poudingue de Port-Barrier

11 Pierre de lande de Morieux

12 Ardoise de Caurel

### Roches magmatiques

3 Granodiorite de Saint-Brieuc

4 Granitoïde de Ploufragan

5 Granite de Quintin

6 Granite de Languédias

7 Granite de L'Île Grande

8 Diorite de Lanvellec